

Saúde Suplementar em Números

Edição nº 7 - 2015

Data base: Março de 2015

SUMÁRIO EXECUTIVO

- Número de beneficiários de planos médico-hospitalares (mar/15): 50.809.065;
- Taxa de crescimento do número de beneficiários de planos médicos no período de:
 - dez/14 a mar/15 (3 meses): -0,02%, 10.670 vínculos a menos;
 - mar/14 a mar/15 (12 meses): 2,1%, 1.057.222 novos vínculos.
- Crescimento em 12 meses (mar/14 a mar/15) do número de beneficiários por tipos de contrato:
 - Coletivos empresariais: 2,7%, 896.917 novos vínculos;
 - Individuais: 1,3%, 124.086 novos vínculos.
- Taxa de cobertura nacional de planos de saúde de assistência médica (mar/15): 26,2%;



Saúde
Suplementar em
Números

ANÁLISE: Beneficiários de planos de saúde

BENEFICIÁRIOS DE PLANOS MÉDICOS-HOSPITALARES

Tabela 1 - Tipo de Contratação

Data base: mar/15	Individual	Coletivo Empresarial	Coletivo por Adesão
Total de Beneficiários	9.979.007	33.763.895	6.718.320
Variação em 3 meses (%)	-0,1	0,1	-0,1
Variação em 12 meses (%)	1,3	2,7	1,8

**50,8
milhões
de
beneficiários**

Tabela 2 - Capital, Interior e Região Metropolitana

Data base: mar/15	Capitais	Interiores	Regiões Metropolitanas
Total de Beneficiários	21.060.143	29.748.922	34.815.681
Variação em 3 meses (%)	0,2	-0,2	0,0
Variação em 12 meses (%)	2,3	2,0	2,1

**Aumento
de 2,1%
em 12 meses de
Beneficiários em
Mar/15**

Quadro 1- Beneficiários por Época de Contratação

PLANOS ANTERIORES À LEI

Total: 5.602.382
 Variação 3 meses: -1,4%
 Variação 12 meses: -4,6%

Coletivos: 3.968.860
 Variação 3 meses: -0,7%
 Variação 12 meses: -3,0%

Individuais: 1.298.000
 Variação 3 meses: -1,1%
 Variação 12 meses: -4,7%

PLANOS POSTERIORES À LEI

Total: 45.206.683
 Variação 3 meses: 0,1%
 Variação 12 meses: 3,0%

Coletivos: 36.525.676
 Variação 3 meses: 0,2%
 Variação 12 meses: 3,2%

Individuais: 8.681.007
 Variação 3 meses: 0,1%
 Variação 12 meses: 2,2%

ANÁLISE: Beneficiários de planos de saúde

Tabela 3 - Faixa etária

Data base: mar/15	0 a 18 anos	19 a 58 anos	59 anos ou mais
Total de Beneficiários	12.273.965	32.066.238	6.466.838
Variação em 3 meses (%)	-0,3	-0,1	0,8
Variação em 12 meses (%)	1,2	2,1	4,1

BENEFICIÁRIOS PLANOS MÉDICO-HOSPITALARES - DESTAQUES REGIONAIS

- Taxa de cobertura nacional: 26,2%
 - Região Sudeste: 38,9% (maior taxa)
 - Região Norte: 11,9% (menor taxa)
- Crescimento nos últimos 12 meses nacional: 2,1%
 - Centro-Oeste: 7,2% (maior)
 - Sudeste: 1,2% (menor)

Quadro 2 - Números Regionais

MAIOR CRESCIMENTO

Mato Grosso do Sul teve a maior expansão em relação a 12 meses (11,6%).

MENOR CRESCIMENTO

Amapá teve a maior retração anual em relação a 12 meses (-6,8%).

ANÁLISE: Beneficiários de planos de saúde

BENEFICIÁRIOS DE PLANOS EXCLUSIVAMENTE ODONTOLÓGICOS

Tabela 4 - Tipo de Contratação

Data base: mar/15	Individual	Coletivo Empresarial	Coletivo por Adesão	Total
Total de Beneficiários	3.763.304	15.718.907	1.837.032	21.394.807
Variação em 3 meses (%)	2,2	-0,4	7,1	0,6
Variação em 12 meses (%)	8,0	5,7	2,2	5,7%

Tabela 5 - Faixa etária

Data base: mar/15	0 a 18 anos	19 a 58 anos	59 anos ou mais
Total de Beneficiários	4.408.842	15.794.367	1.190.738
Variação em 3 meses (%)	-0,9	0,7	6,0
Variação em 12 meses (%)	3,9	5,5	15,0

21,4 milhões
de Beneficiários de
planos exclusivamente
odontológicos

Aumento
de **5,7%**
em 12 meses do número
de Beneficiários

Quadro 3 - Beneficiários por Época de Contratação

PLANOS ANTERIORES À LEI

Total: 460.055
Variação 3 meses: -0,5%
Variação 12 meses: -2,0%

PLANOS POSTERIORES À LEI

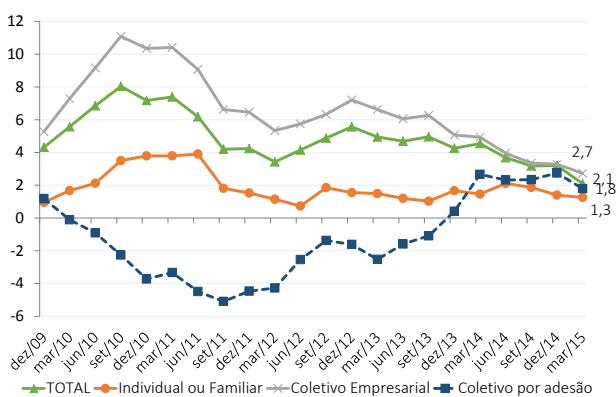
Total: 20.934.752
Variação 3 meses: 0,6%
Variação 12 meses: 5,9%

Análise Especial: Contratação

A variação em 12 meses do número de beneficiários apresentou tendência de desaceleração a partir de dez/12, sendo de 5,6% e passou para 2,1% em mar/15 (Gráfico 1). Um dos principais fatores que influenciou esse comportamento foi a desaceleração dos planos de contratação coletivo empresarial, os quais representavam, em mar/15, 66,5% dos beneficiários de planos de saúde médico-hospitalares. Apesar disso, esse tipo de contratação foi o que mais cresceu em mar/15 (2,7%) em relação ao mesmo mês do ano anterior.

O desempenho do mercado de trabalho é importante para a contratação de planos coletivos empresariais, pois eles são disponibilizados pelas empresas a seus empregados. Por isso, o desempenho da contratações de planos coletivos empresariais reflete diretamente ao comportamento nas contratações de vagas formais. No período de 12 meses, entre março de 2014 e março de 2015, verifica-se a queda de contratação de empregos formais, com saldo negativo de 13.573 mil o que influenciou diretamente na desaceleração contratação de novos planos coletivos.

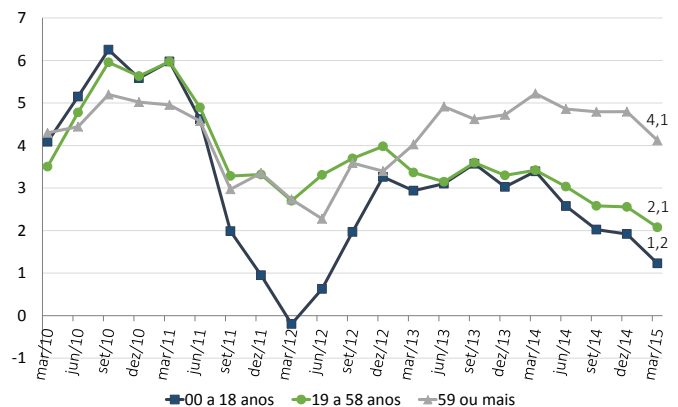
Gráfico 1: Taxa de crescimento em 12 meses de beneficiários de planos de saúde, dez/2009 a mar/2015.



Quanto ao desempenho por faixa etária, em mar/15 a que mais cresceu (em 12 meses) foi a de 59 anos ou mais: 4,1%. A faixa etária de 19 a 58 anos cresceu 2,1% e a de 0 a 18 anos cresceu 1,2% (Gráfico 2). Desde mar/13, a faixa etária de idosos tem crescido continuamente acima das demais faixas etárias, na comparação em 12 meses. Isso é reflexo do envelhecimento do total de beneficiários, que já contam com 12,7% de pessoas com 59 anos ou mais.

Além do aumento proporcional de idosos, os planos de saúde têm observado um crescimento mais lento da faixa etária das pessoas em idade ativa (19 a 58 anos). Essa faixa etária, por conter a população economicamente ativa, tem sofrido o reflexo da desaceleração da criação de empregos formais.

Gráfico 2: Taxa de crescimento em 12 meses do número de beneficiários por faixa etária, mar/10 a mar/15.



Destaca-se que, para cada trimestre de 2014 e 2015, a variação em 12 meses das faixas etárias de 0 a 18 anos e 19 a 58 anos foram diminuindo. O crescimento de 1,2% da faixa etária de 0 a 18 anos em mar/15 foi o menor desde jun/12.

Tabelas

Tabela 6 - Beneficiários de planos médico-hospitalares e exclusivamente odontológicos.

Assistência Médico-hospitalar								
Brasil	Beneficiários	Participação (%)	Variação de 3 meses				12 Meses	
			jun-14	set-14	dez-14	mar-15		
Total	50.809.065	100,0	0,6	0,8	0,7	0,0	2,1	
Capital	21.060.143	41,4	0,5	0,7	0,9	0,2	2,3	
Região Metropolitana e pólos	34.815.681	68,5	0,4	0,8	0,8	0,0	2,1	
Interior	29.748.922	58,6	0,6	0,9	0,6	-0,2	2,0	
Contratação	Individual	9.979.007	19,6	0,6	0,5	0,3	-0,1	1,3
	Coletivo	40.494.536	79,7	0,6	1,0	0,9	0,1	2,6
	Empresarial	33.763.895	66,5	0,7	1,1	0,8	0,1	2,7
	Por Adesão	6.718.320	13,2	0,2	0,4	1,3	-0,1	1,8
	Não informado	12.321	0,0	-1,1	0,9	0,9	1,5	2,2
	Não Informado	335.522	0,7	-5,5	-4,9	-1,8	-9,1	-19,8
Época do Contrato	Antigos	5.602.382	11,0	-0,9	-1,1	-1,2	-1,4	-4,6
	Novos	45.206.683	89,0	0,8	1,1	1,0	0,1	3,0
Faixa Etária	0 a 18 anos	12.273.965	24,2	0,4	0,7	0,4	-0,3	1,2
	19 a 58 anos	32.066.238	63,1	0,6	0,8	0,8	-0,1	2,1
	Acima de 59 anos	6.466.838	12,7	0,8	1,2	1,2	0,8	4,1
Gênero	Masculino	23.883.588	47,0	0,5	0,8	0,6	-0,1	1,8
	Feminino	26.925.477	53,0	0,6	0,9	0,8	0,1	2,4
Modalidade	Autogestão	5.545.000	10,9	0,4	0,6	-0,1	0,4	1,3
	Cooperativa	19.486.408	38,4	0,8	1,0	1,4	0,3	3,5
	Filantropia	1.177.551	2,3	-4,8	-3,3	-1,3	-0,3	-9,4
	Medicina de Grupo	17.127.317	33,7	0,6	0,5	0,3	-0,1	1,3
	Seguradora	7.472.789	14,7	1,1	2,1	0,9	-0,9	3,1
Segmentação	Referência	5.147.555	10,1	-1,9	-0,8	-1,2	-1,2	-5,0
	Hosp. e Amb.	42.667.564	84,0	1,0	1,1	1,2	0,1	3,4
	Hospitalar	600.751	1,2	-2,3	-0,1	-6,1	5,3	-3,4
	Ambulatorial	2.065.698	4,1	0,6	1,5	-0,9	0,7	1,9
	Não Informado	327.497	0,6	-5,6	-5,0	-1,8	-9,3	-20,1
Exclusivamente Odontológico								
Brasil	Beneficiários	Participação (%)	Variação de 3 meses				12 Meses	
			jun-14	set-14	dez-14	mar-15		
Total	21.394.807	100,0	1,4	1,2	2,3	0,6	5,7	
Capital	11.155.928	52,1	0,9	1,1	2,5	1,2	5,8	
Região Metropolitana e pólos	16.104.906	75,3	1,3	1,2	2,3	0,8	5,7	
Interior	11.235.956	52,5	0,7	2,0	1,3	2,1	6,2	
Contratação	Individual	3.763.304	17,6	4,4	-1,3	2,7	2,2	8,0
	Coletivo	17.560.712	82,1	0,9	1,8	2,2	0,3	5,3
	Empresarial	15.718.907	73,5	1,5	2,1	2,4	-0,4	5,7
	Por Adesão	1.837.032	8,6	-4,6	-0,9	0,9	7,1	2,2
	Não informado	4.773	0,0	-5,3	1,7	-1,0	-6,7	-11,0
	Não Informado	70.791	0,3	-3,1	-5,8	-1,8	-2,1	-12,2
Época do Contrato	Antigos	460.055	2,2	-0,4	-0,4	-0,7	-0,5	-2,0
	Novos	20.934.752	97,8	1,5	1,3	2,3	0,6	5,9
Faixa Etária	0 a 18 anos	4.408.842	20,6	1,4	1,5	2,2	0,7	3,9
	19 a 58 anos	15.794.367	73,8	1,5	1,1	2,2	2,3	5,5
	Acima de 59 anos	1.190.738	5,6	0,8	3,4	4,1	6,0	15,0
Gênero	Masculino	10.574.363	49,4	1,3	1,0	2,0	0,5	4,9
	Feminino	10.820.444	50,6	1,6	1,5	2,5	0,7	6,4

Fonte: ANS - Tabnet - Pesquisado em 22/05/2015; Elaboração: IESS

www.iess.org.br

Tabelas

Tabela 7 - Beneficiários de planos médico-hospitalares por estado.



Ranking das Grandes Regiões e Unidades da Federação por Participação, Variação Anual e Taxa de Cobertura

Grandes Regiões e Unidades da Federação	Nº de beneficiários			Variações (%)		Taxa de Cobertura (%)	Participação (%)	Ranking		
	set/14	dez/14	mar/15	Trimestral	Anual			Participação	Variação Anual	Taxa de Cobertura
Norte	1.904.784	1.892.453	1.943.847	2,7	2,1	11,9	3,8			
Rondônia	183.231	184.350	184.330	0,0	0,6	11,6	0,4	23	22	19
Acre	45.922	47.215	47.328	0,2	3,1	6,2	0,1	26	15	27
Amazonas	624.391	615.047	604.293	-1,7	-3,2	16,8	1,2	14	26	13
Roraima	40.251	40.251	40.197	-0,1	-0,1	8,6	0,1	27	7	24
Pará	836.320	886.997	893.295	0,7	6,8	11,4	1,8	13	4	20
Amapá	72.983	72.742	68.000	-6,5	-6,8	9,7	0,1	25	27	22
Tocantins	103.535	106.462	106.404	-0,1	2,8	7,5	0,2	24	18	25
Nordeste	6.593.427	6.654.612	6.829.919	2,6	3,6	12,7	13,4			
Maranhão	479.470	494.522	494.850	0,1	3,2	7,4	1,0	18	14	26
Piauí	259.789	275.757	282.627	2,5	8,8	9,0	0,6	22	3	23
Ceará	1.188.613	1.267.323	1.244.639	-1,8	4,7	14,5	2,4	9	6	16
Rio Grande do Norte	539.945	559.628	563.582	0,7	4,4	17,4	1,1	15	8	10
Paraíba	411.891	421.873	424.280	0,6	3,0	11,1	0,8	20	16	21
Pernambuco	1.402.034	1.466.654	1.418.509	-3,3	1,2	15,9	2,8	8	21	14
Alagoas	388.555	401.917	405.414	0,9	4,3	12,8	0,8	19	9	17
Sergipe	305.783	317.185	318.937	0,6	4,3	15,1	0,6	21	10	15
Bahia	1.617.347	1.685.114	1.677.081	-0,5	3,7	11,8	3,3	6	13	18
Sudeste	31.411.092	31.524.136	31.773.560	0,8	1,2	38,9	62,5			
Minas Gerais	5.427.589	5.475.980	5.431.923	-0,8	0,1	27,3	10,7	3	24	5
Espírito Santo	1.147.138	1.142.493	1.131.877	-0,9	-1,3	31,6	2,2	10	25	4
Rio de Janeiro	6.211.052	6.274.094	6.240.601	-0,5	0,5	38,4	12,3	2	23	2
São Paulo	18.625.313	18.921.445	18.969.159	0,3	1,8	45,2	37,3	1	20	1
Sul	6.945.827	6.990.596	7.157.766	2,4	3,1	25,8	14,1			
Paraná	2.774.256	2.845.177	2.856.479	0,4	3,0	27,0	5,6	4	17	6
Santa Catarina	1.457.965	1.507.105	1.514.918	0,5	3,9	23,7	3,0	7	12	8
Rio Grande do Sul	2.713.606	2.730.148	2.786.369	2,1	2,7	25,9	5,5	5	19	7
Centro-Oeste	2.890.375	2.962.319	3.097.279	4,6	7,2	21,50	6,1			
Mato Grosso do Sul	491.809	539.983	549.024	1,7	11,6	21,8	1,1	16	1	9
Mato Grosso	518.518	538.009	539.458	0,3	4,0	17,3	1,1	17	11	12
Goias	1.020.790	1.066.073	1.071.479	0,5	5,0	17,4	2,1	11	5	11
Distrito Federal	859.258	929.587	937.318	0,8	9,1	35,4	1,8	12	2	3
Brasil*	49.745.505	50.024.116	50.802.371	1,6	2,1	26,2	100,0			

Fonte: ANS-Tabnet, pesquisado em 22/03/15; Elaboração: IESS

www.iess.org.br

*No cálculo foram excluídos os itens Outros, Exterior e Não Identificado jun-18

IESS

**INSTITUTO DE ESTUDOS
DE SAÚDE SUPLEMENTAR**

Equipe

Luiz Augusto Carneiro - Superintendente Executivo
Amanda Reis - Pesquisadora
Natalia Lara - Pesquisadora
Elene Nardi - Pesquisadora
Bruno Minami - Estagiário

IESS
Rua Joaquim Floriano 1052, conj. 42
CEP 04534 004, Itaim, São Paulo, SP
Tel (11) 3706.9747
contato@iess.org.br

